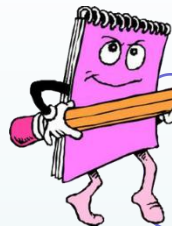


20 古代诗歌五首

R·七年级下册



读读写写

悠悠 (yōu)

怆然 (chuàng) 涕 (tì)

岱宗 (dài)

决眦 (zì)

凌 (líng)

吟鞭 (yín)

遮 (zhē)

拄杖 (zhǔ)

叩门 (kòu)

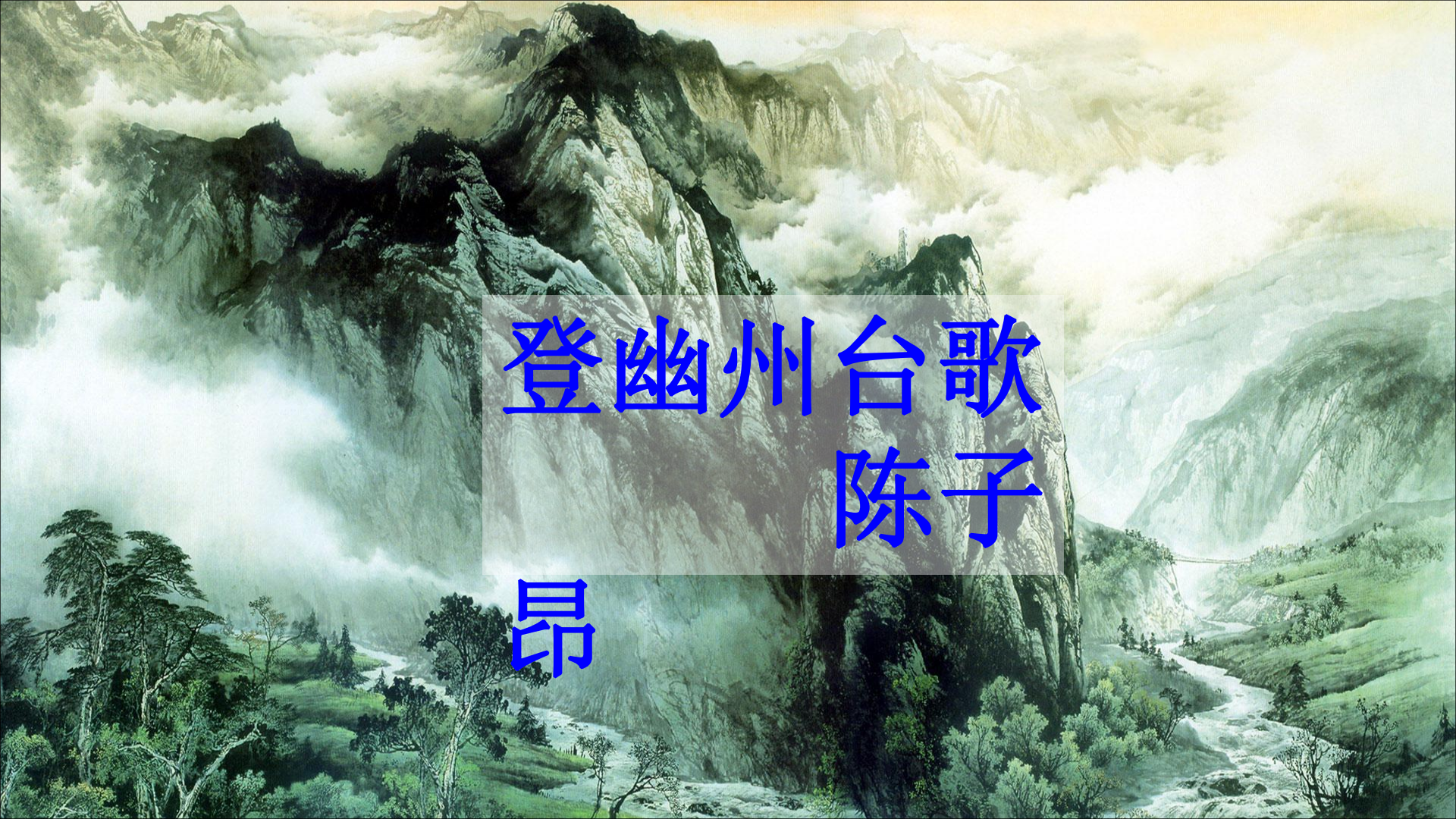
豚 (tún)

箫鼓 (xiāo)

缘 (yuán)

衣冠 (guān)

天涯 (yá)

A traditional Chinese landscape painting in the style of a 'shanshui' (mountain-water) genre. The scene depicts a vast, rugged mountain range with steep, rocky peaks and deep valleys. A river flows through the lower part of the image, with a small bridge crossing it in the distance. The sky is filled with soft, white clouds, and the overall color palette is dominated by greens, greys, and whites, with a warm, golden light emanating from the upper right corner. The text is overlaid on a semi-transparent rectangular area in the center of the image.

登幽州台歌

陈子

昂

作者简介

陈子昂（约659—700），字伯玉，梓州射洪（今属四川）人，唐代文学家。陈子昂是唐诗革新的前驱者。其诗思想充实，语言刚健质朴，对唐代诗歌影响巨大，有诗集《感遇诗》《陈伯玉集》等传世。



背景链接

通天元年，契丹攻陷营州。武则天委派武攸宜率军征讨，参谋陈子昂随同出征。武攸宜为人轻率，少谋略。次年兵败，情况紧急。陈子昂请求遣万人作前驱以击敌，武不允。陈子昂又进言，武不听，反把他降为军曹。诗人接连受挫，眼看报国宏愿成为泡影，因此登上幽州台，慷慨悲吟，写下了《登幽州台歌》一诗。

整

体

感

知

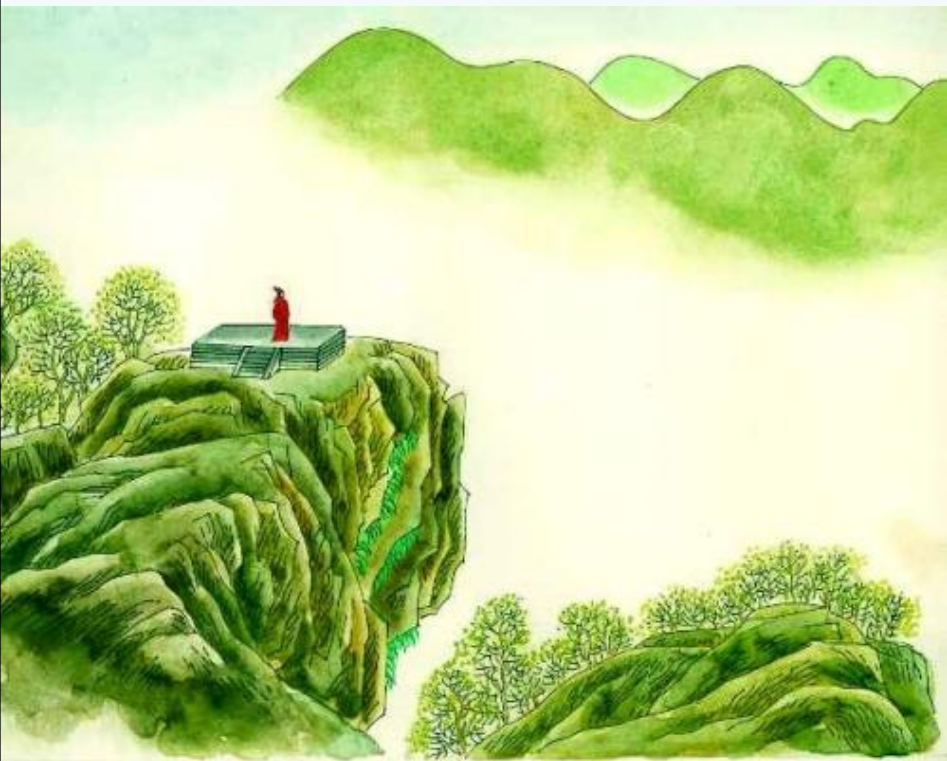
- ◆ 有感情地朗读诗歌，把不理解的字、词、句标注出来。



登幽州台歌

陈子昂

前不见古人，
后不见来者。
念天地之悠悠，
独怆然而涕下。



诗

歌

解

读

登幽州台歌

陈子昂

前：过去。

后：未来。

来者：后世那些重视人才的贤明君主。

前不见古人，后不见来者。

古人：古代那些能够礼贤下士的圣君。

诗意：往前不见古代招贤的圣君，
向后不见后世求才的明君。

时间的绵长

念：想到。 悠悠：形容时间的久远和空间的广大。 涕：指眼泪。

念天地之悠悠，独怆然而涕下。

怆然：悲伤的样子。

诗意：只有那苍茫天地悠悠无限，
止不住满怀悲伤热泪纷纷。

空间的辽阔



前不见古人，
后不见来者。
念天地之悠悠，
独怆然而涕下。

粗笔勾勒，凸现宇宙
天地的浩茫宽广和古
今人事的沧桑易变。

直抒胸臆

抒发诗人孤单悲苦的心绪。

深入探究

1. “念天地之悠悠”，你是怎样对“悠悠”一词作出赏析的？

“悠悠”形容时间久远和空间广大。把个人放置到无边宇宙的背景中，使人显得渺小，从而产生一种苍茫孤独感。

2. 诗人登上幽州台远眺，产生了怎样的联想？由此表达了诗人怎样的情感？

联想：大地茫茫，空阔寂寥，没有一个知音，内心满怀悲愤。

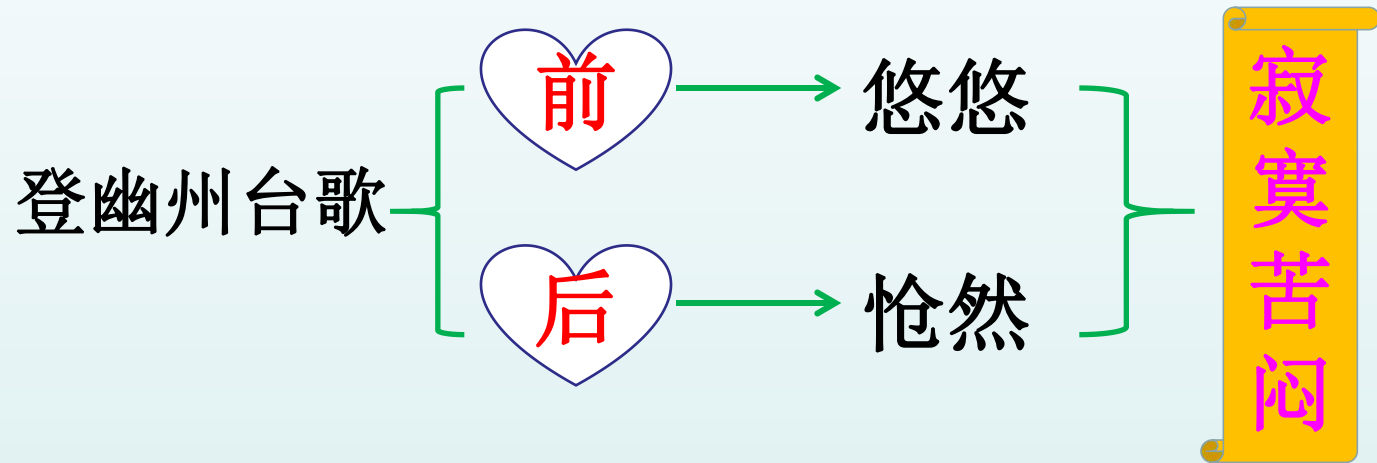
情感：对不被理解、怀才不遇的悲叹。

主题概括

深刻地揭示了封建社会中正直、多才而遭遇困厄的知识分子遭受压抑的境遇，表达了他们在理想破灭时孤寂郁闷的心情，具有深刻典型的社会意义。



结 构 梳 理



A misty mountain landscape with birds flying in the sky. The scene is dominated by layers of mountains, some with patches of snow, shrouded in a soft, ethereal mist. In the foreground, a mountain peak is visible with some trees and a small structure. The sky is a pale, hazy blue, and a flock of birds is seen in flight on the left side of the frame. The overall atmosphere is serene and majestic.

望岳

杜甫

作者简介

杜甫（712—770），字子美，自号少陵野老，世称“杜工部”、“杜少陵”等，河南府巩县人，唐代伟大的现实主义诗人，被世人尊为“诗圣”，其诗被称为“诗史”。他忧国忧民，人格高尚，约1400余首诗被保留了下来，诗艺精湛，在中国古典诗歌中备受推崇，影响深远。代表作有“三吏”“三别”等。



背

景

链

接

唐玄宗开元二十三年，诗人到洛阳应进士，结果落第而归，开始过一种不羁的漫游生活。作者北游齐、赵，《望岳》这首诗就是在漫游途中所作。

整

体

感

知

- ◆ 有感情地朗读诗歌，把不理解的字、词、句标注出来。





望岳

杜甫

岱宗夫如何？齐鲁青未了。
造化钟神秀，阴阳割昏晓。
荡胸生曾云，决眦入归鸟。
会当凌绝顶，一览众山小。

诗

歌

解

读

望岳

杜甫

岱宗夫如何，齐鲁青未了。

诗意：泰山到底怎么样呢？
它苍翠的山色掩映在齐鲁大地上连绵不尽。

岱宗：指泰山，旧时认为泰山为五岳之首，为众山所宗。

青：指山色。

未了（liǎo）：不尽。



1. 首联运用了什么修辞方法?有什么作用?

运用了设问，自问自答，写远望所见，借齐鲁两地来烘托泰山那拔地而起、参天耸地的形象，写出了泰山占地面积之广、气势之大。



拟人

造化钟神秀，阴阳割昏晓。

虚写

实写

诗意：大自然将神奇和秀丽集中于泰山，山的南北两面，一面明亮，一面昏暗，截然不同。

造化：指天地、大自然。

钟：聚集。

阴：山的北面。

阳：山的南面。



2. 赏析“阴阳割昏晓”中的“割”字之妙。

“割”字炼得极好，阳光就像一把硕大无比的刀，把泰山切成南北两面，突出了泰山遮天蔽日的形象。



荡胸生曾云，决眦入归鸟。

诗意：（望着）层云叠起，不禁心胸震荡，目送飞鸟归林，眼角几乎要裂开。

荡胸：心胸震荡。

曾：同“层”。

决眦：眼角（几乎）要裂开。这是由于极力张大眼睛远望飞鸟归林所致。



“凌”字表现了诗人登临泰山顶峰的决心和坚毅豪迈的气概。

会当：终当，终要。

凌：登上。

会当凌绝顶，一览众山小。

诗意：一定要登上泰山的顶峰，放眼望去，所有的山就都显得矮小了。



3. 尾联是本诗的主旨句，你从中感受到了作者怎样的情感？

尾联是整首诗的主旨句，化用孔子“登泰山而小天下”的名言，表现了诗人不怕困难，敢于攀登，俯视一切的雄心和气概。



岱宗夫如何？

齐鲁青未了。

造化钟神秀，

阴阳割昏晓。

荡胸生曾云，

决眦入归鸟。

会当凌绝顶，

一览众山小。

（写**远望**泰山的整体形象）

（写**近望**泰山的秀美高大）

（写**细望**泰山的景物、诗人感受）

层层云升腾，涤荡心胸；飞鸟归山，映入眼帘。

（写**极望**泰山风景，抒发理想）

主题概括

描写了泰山高大雄伟的气势和神奇秀丽的景色，表达了诗人积极向上、不怕困难、勇攀高峰的精神和远大抱负。



结 构 梳 理

望岳

首联：远望 绵延不绝、树木苍翠

颔联：近望 神奇秀丽、巍峨高大

颈联：细望 云涌云翻、鸟儿归巢

尾联：不畏艰难 极望天地——抒情

胸怀博大
气象雄伟

登飞来峰 王安石



作者简介

王安石（1021—1086），字介甫，号半山，江西临川（今江西抚州）人，北宋著名的思想家、政治家、文学家、“唐宋八大家”之一。谥号“文”，世称王文公。其诗擅长于说理与修辞，晚年诗风含蓄深沉、深婉不迫，以丰神远韵的风格在北宋诗坛自成一家，世称“王荆公体”。有《王临川集》《临川集拾遗》等存世。



背

景

链

接

1050年夏，王安石在浙江鄞县任知县，任职期满后回江西临川老家时，路过杭州，登上飞来峰塔顶，面对眼前广阔的视野，想到鸡鸣见日升的情景，心中不免感慨万千，于是写下了《登飞来峰》这首诗。

整

体

感

知

- ◆ 有感情地朗读诗歌，把不理解的字、词、句标注出来。



登飞来峰 王安石

飞来山上千寻塔，闻说鸡鸣见日升。
不畏浮云遮望眼，自缘身在最高层。



诗

歌

解

读

登飞来峰

王安石

写景

飞来山上千寻塔，
闻说鸡鸣见日升。

飞来山：即浙江绍兴城外的宝林山。

千寻：极言塔高。形容高耸。

闻：听说。

夸张

诗意：飞来峰上耸立着很高很高的塔，听到鸡叫时可以望见旭日东升。

1. “闻说鸡鸣见日升”是什么样的景象？有何用意？

这句诗巧妙地虚写出在高塔上看到的旭日东升的辉煌景象。表现了诗人朝气蓬勃、胸怀改革大志、对前途充满信心，成为全诗感情色彩的基调。



议论抒情

不畏**浮云**遮望**眼**，
自**缘**身在**最高层**。

浮云：暗喻奸佞的小人。

眼：视线。

缘：因为。

最高层：最高处。比喻自己是皇帝身旁的最高决策层。

诗意：不怕会有浮云遮住了远望的视线，只因为人已经站在山的最高峰。

2. 古人常有浮云蔽日、邪臣蔽贤的忧虑，而诗人却加上“不畏”二字的作用是什么？

表现了诗人在政治上高瞻远瞩，不畏奸邪的勇气和决心。



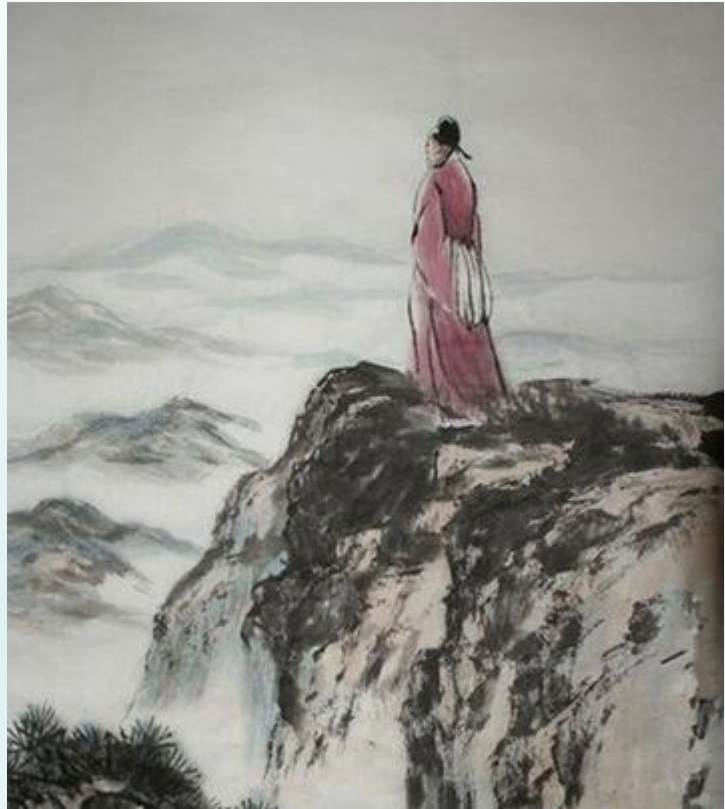
3. 最后一句话阐明了怎样的哲理？



人不能只为眼前的利益，应该放眼大局和长远。

主题概括

表现了诗人的政治理想、
抱负和对前途充满信心的精
神境界。



结构梳理

登飞来峰

写景

千寻之塔——极言其高

鸡鸣见日——衬塔高耸

议论

不畏遮目——站得高、看得远

身在最高层——语意双关

无私无畏
坚定果断



游山西村
陆游

作者简介

陆游（1125—1210），字务观，号放翁，越州山阴人，南宋文学家、史学家、爱国诗人。一生笔耕不辍，诗词文俱有很高成就。其诗语言平易晓畅、章法整饬谨严，兼具李白的雄奇奔放与杜甫的沉郁悲凉，尤以饱含爱国热情对后世影响深远。代表作有《剑南诗稿》《放翁逸稿》等。



背

景

鏈

接

宋孝宗乾道三年初春，陆游罢官闲居在家，心情相当复杂，苦闷和激愤的感情交织在一起，然而他并不心灰意冷。“慷慨心犹壮”的爱国情绪，使他在农村生活中感受到希望和光明，并将这种感受倾泻到自己的诗歌创作里。

整

体

感

知

- ◆ 有感情地朗读诗歌，把不理解的字、词、句标注出来。



游山西村

莫笑农家腊酒浑

丰年留客足鸡豚

山重水复疑无路

柳暗花明又一村

箫鼓追随春社近

衣冠简朴古风存

从今若许闲乘月

拄杖无时夜叩门

陆游

闲乘月拄杖

无时夜叩门

甲午

春日

于清华

于清华



游山西村 陆游

莫笑农家腊酒浑，丰年留客足鸡豚。
山重水复疑无路，柳暗花明又一村。
箫鼓追随春社近，衣冠简朴古风存。
从今若许闲乘月，拄杖无时夜叩门。



诗

歌

解

读

游山西村

陆游

豚：小猪，这里指猪肉。

莫：不要。

腊酒：腊月所酿的酒。

莫笑农家腊酒浑，丰年留客足鸡豚。



诗意：不要取笑农人自酿的腊酒不好，丰收年他们待客也会宰鸡杀猪。

1. “莫笑农家腊酒浑，丰年留客足鸡豚”渲染出了一种怎样的气氛？

渲染出了农家丰收后的欢乐气氛。



疑：怀疑。

暗：暗淡。

山重水复疑无路，柳暗花明又一村。

诗意：山峦重叠，
溪水曲折，似乎让
人怀疑前无路径，
不料柳暗花明之处
又一村。豁然开朗，
村舍俨然。



2. 试赏析“山重水复疑无路，柳暗花明又一村”。

该句的妙处，不仅仅在于描写难状之景以及对仗的工巧，而且在于“等闲语言变瑰奇”，出语自然天成，又富于哲理，耐人咀嚼。

这一联上句通过一个“疑”字把徐行山西村而周围山峦重叠、流水萦绕的迷路之感，刻画得形神毕现：下句承上，把移步所见的繁花似锦的春日美景，描绘得宛然在目。这样使感觉的形象与视觉的形象有机地结合在一起，构成一幅优美动人而又奇妙的画面。

吹着箫打着鼓。

箫鼓追随**春社**近，衣冠简朴**古风存**。

指古代立春后祭祀土神的活动。这里指举行春社的日子。

保留着淳朴的古代风俗。

诗意：乐声伴随着人们，方知春社节日将至，村民衣饰简朴犹有古老民风。

若：如果。

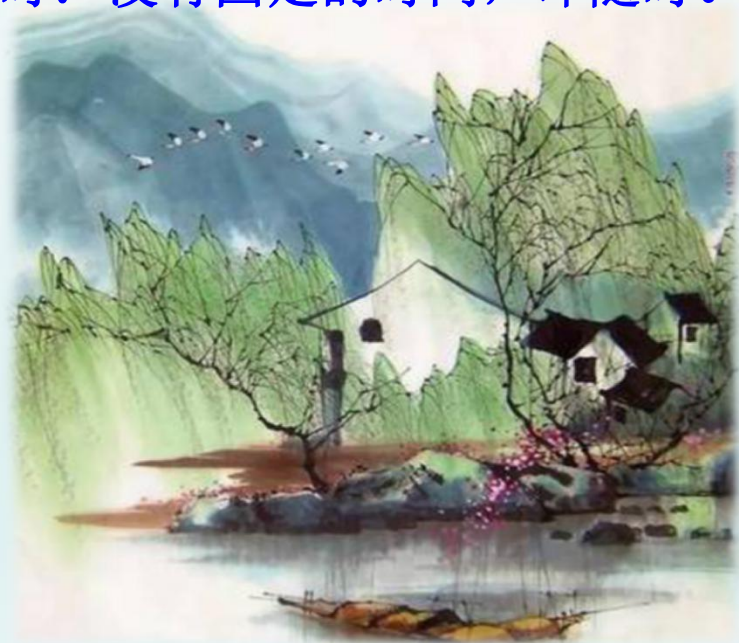
拄：拄着。

从今**若**许**闲乘月**，**拄杖无时**夜叩门。

闲乘月：趁着月
夜闲游。

无时：没有固定的时间，即随时。

诗意：从今若能容许我清闲无事，乘月漫游，我会拄着拐杖随时敲开你家门。

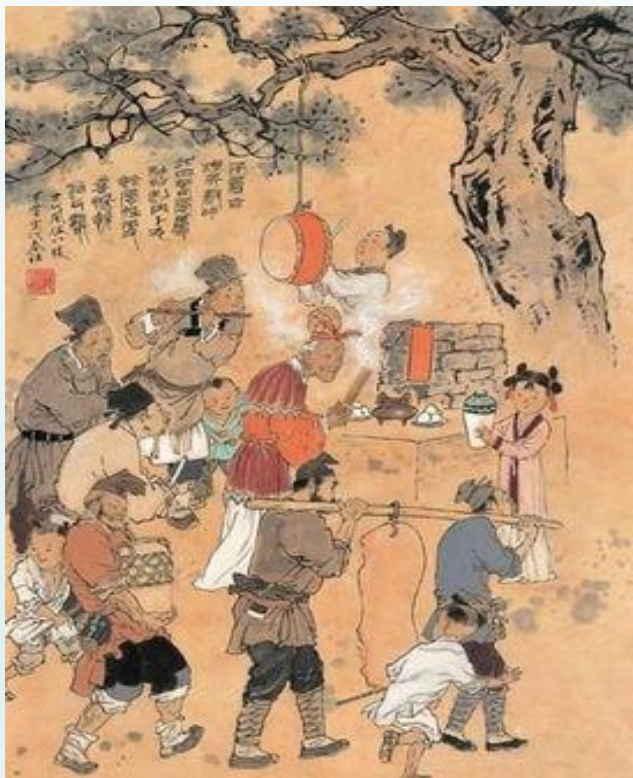


3. 尾联“从今若许闲乘月，拄杖无时夜扣门”表达了诗人怎样的思想感情？

这是诗人发表的感概。因为主人殷勤，所以客人留恋，表达了诗人对农家好客习俗和古朴的农村生活的热爱和向往之情。



主题概括



这首诗赞美农村风光和淳朴的民俗，流露出热爱农村生活的情感。

结 构 梳 理

游山西村

首联：农家——丰年足食物

颔联：村外——景色优美

颈联：村内——民风古朴

尾联：希望——随时做客

无限向往
喜庆欢悦

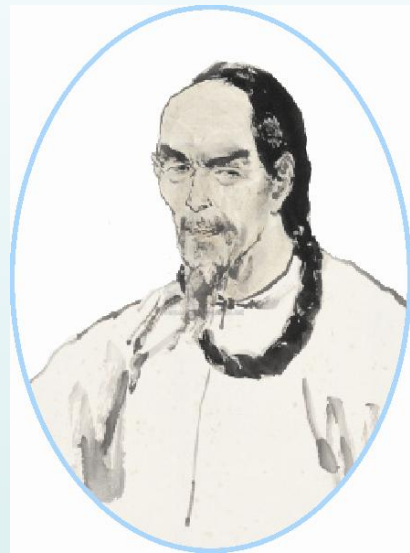
己亥杂诗

龚自珍



作者简介

龚自珍（1792—1841），字璦人，号定庵，浙江仁和（今杭州）人，清代思想家、史学家、诗人，是近代启蒙思想的先驱。其诗、文、词诸体兼长，学识渊博，行文独具个性，于写实中寄托深思，后人辑有《龚自珍全集》。



背

景

链

接

清道光十九年（1839）是己亥年，龚自珍辞官南归。正值暮春时节，夹花生树，日暮风起，残红一片。点点飞花，忽然惹起了一股浓浓的离别之情，于是他情不自禁地挥动马鞭吟出了《己亥杂诗》这首诗。

整

体

感

知

- 有感情地朗读诗歌，把不理解的字、词、句标注出来。



己亥杂诗

龚自珍

浩荡离愁白日斜，
吟鞭东指即天涯。
落红不是无情物，
化作春泥更护花。



诗

歌

解

读

己亥杂诗

龚自珍

诗人的马鞭。
吟，指吟诗。

指作者将要去的地方
远离京城。

无限。这里形容作者离别京城时的无限愁绪。

浩荡离愁百日斜，吟鞭东指即天涯。

旧读xiá，与二、
四两句同韵。
东方故里。

诗意：夕阳西下，不尽的离愁油然而生，我吟诗作赋，挥鞭东指，从此便是辞官浪迹天涯路了。

1. “浩荡离愁白日斜，吟鞭东指即天涯”包含作者怎样的感情？

无限感慨中表现出作者豪放洒脱的气概。一方面，离别是忧伤的，毕竟自己寓居京城多年，故友如云，往事如烟；另一方面，离别是轻松愉快的，毕竟自己逃出了令人桎梏的樊笼，可以回到外面的世界里另有一番作为。离别的愁绪和回归的喜悦交织在一起，既有“浩荡离愁”，又有“吟鞭东指”；既有白日西斜，又有广阔天涯。

落花。

落红不是无情物，化作春泥更护花。

比喻



诗意：那缤纷的落花并不是没有感情，它们化作沃土后，更加呵护滋养着花儿。

2. 怎样理解结尾的主旨句？

“落红”喻辞官，“春泥”喻平民百姓，“花”喻朝廷，诗人看到落红想到自己，虽然花儿已谢，但没有终结自己的使命，而是要回到滋养它的泥土中去，化为春泥，为养护来年新开的花朵尽自己的微薄之力。在这里，诗人以落花自比，在形象的比喻中表现出一种不甘自弃、昂扬奋进的精神。

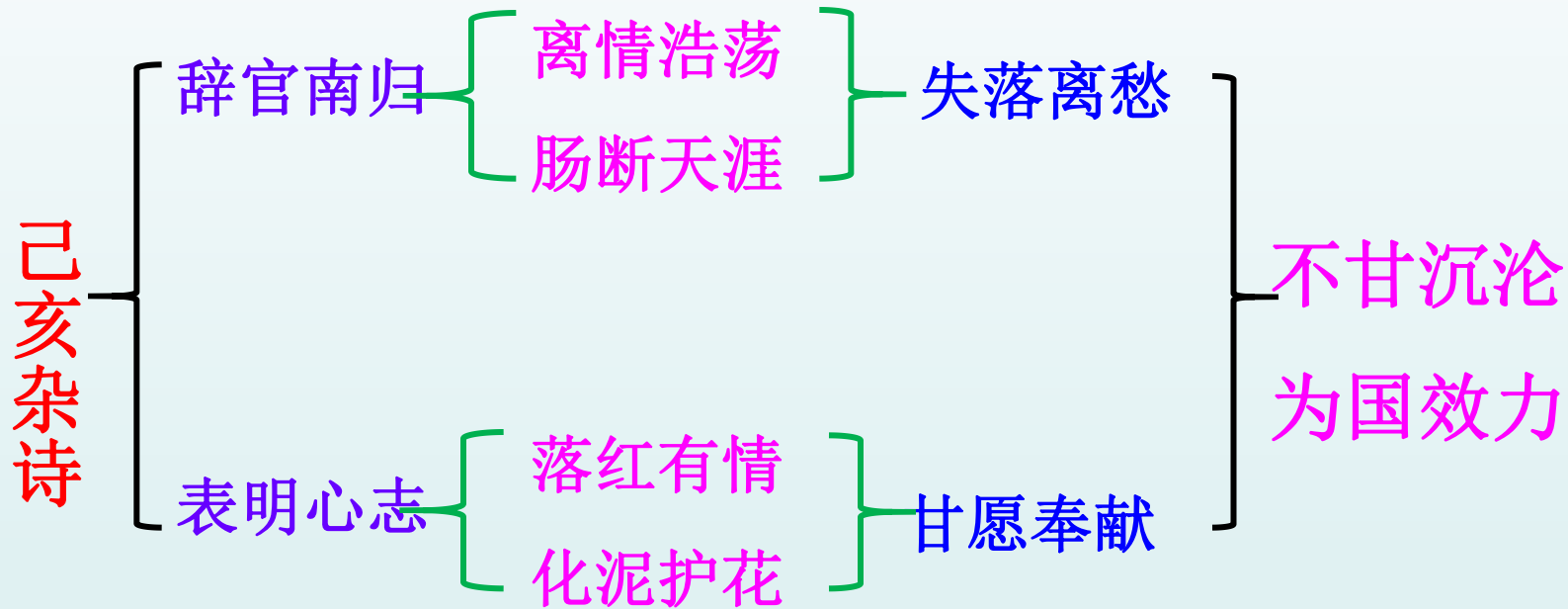


主题概括

抒发了诗人辞官离京的复杂感情，表现了诗人不畏挫折，不甘沉沦，始终为国效力的奉献精神。



结构梳理





课后作业

1. 背诵这五首诗歌。
2. 你是否也有过登山经历？体会《望岳》和《登飞来峰》的感觉，并将自己的登山感受写下来。
3. 收集古诗中的哲理性名句。