



第三单元

明清时期：统一多民族国家的巩固与发展

第14课 明朝的统治





本课目标

重点:明朝加强中央集权的措施;科举考试的变化。

难点:明朝加强中央集权的措施。



自主导学

一、明朝的建立

1. **建立:**1368年, _____ 称帝,建立明朝。随后,明军攻占元大都,结束了元朝的统治。

二、朱元璋强化皇权

2. **地方:**取消行中书省,设立“_____”,从而使行省的权力分散, _____ 还先后分封诸子为王,驻守各地,监控地方,巩固皇室。

3. 中央：

(1)废除了以往长期存在的_____制度和中书省,提升六部的职权,并使六部直接向_____负责。

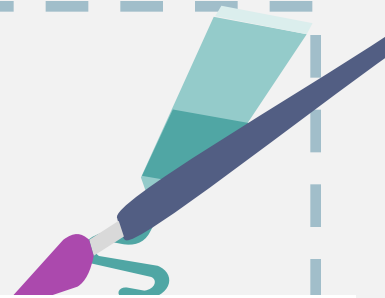
(2)将军队调动和武官任命的权力统归_____,这样皇帝就直接掌握了军事大权。

(3)为监视官民,朱元璋设立了由皇帝直接指挥的_____。后来,明成祖又成立了同类机构东厂。这两个机构合称“_____”,成为皇帝的耳目和爪牙。

三、科举考试的变化

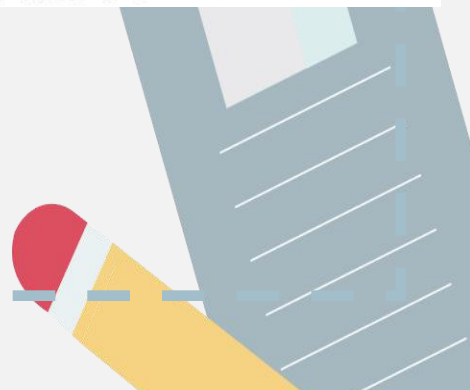
4. **考试内容:**考试的题目必须来自“四书”“_____”;考生对题目的解释,必须是以_____的《四书集注》为标准,不得自己随意发挥。

5. **考试格式:**明朝科举对考试答卷的文体格式、段落划分,都有严格的规定,要求答卷由八个部分组成,因此称为“_____”。



四、经济的发展

6. **农业**:明代引进了原产于南美洲的_____、甘薯、马铃薯、_____和向日葵等。
7. **手工业**:棉纺织业在明代已从_____推向北方,南北方都涌现出一批棉纺织业基地。_____是明代的丝织业中心,_____是全国的制瓷中心。
8. **商业**:北京和_____是全国性的商贸城市。许多富人携带重金,积极从事商贸活动,出现了有名的商帮,如山西的_____、安徽的徽商。





基础训练

知识点 1 明朝的建立

1. 明朝是中国历史上最后一个汉族王朝，明朝的建立者是 ()
A. 李世民 B. 赵匡胤 C. 忽必烈 D. 朱元璋
2. 朱元璋是一位马上皇帝。下列皇帝中哪一位与朱元璋的称帝过程最相似 ()
A. 刘邦 B. 杨广

C. 李世民

D. 赵匡胤

知识点 2 朱元璋强化皇权

3. “时京官每日入朝，必与妻子诀，及暮无事则相庆，以为又活一日。”这则材料反映的现象可能与下列哪个史实有关 ()

A. 削藩

B. 设厂卫特务机构

C. 八股取士

D. 设军机处

4. 如图人物即位后,改革行政制度,加强君主权力。在中央,他废除了自秦朝以来存在了 1500 多年的一项重要政治制度。该政治制度是 ()

- A. 丞相制度
- B. 郡县制度
- C. 行省制度
- D. 科举制度



5. 为了进一步集中权力,明太祖进行改革,将军队调动和武官任命的权力统归()

A. 中书省

B. 兵部

C. 大都督府

D. 都指挥使司

6. (荆门市中考)历史学家吴晗说,官员上朝在宋以前有三公坐而论道的说法……在明代,不但不许坐着,站着都不行,得跪着说话了。材料可佐证明代

()

A. 中央集权加强

B. 君主专制强化

C. 思想文化禁锢

D. 国家统一稳固

知识点 3 科举考试的变化

7. 《明太祖论》中写道：“故吾以为明太祖制义取士，与秦焚书无异，特明巧而秦拙耳，其欲愚天下之心则一也。”讲述的是明太祖为了加强专制统治实施

()

A. 焚书坑儒

B. 独尊儒术

C. 八股取士

D. 文字狱

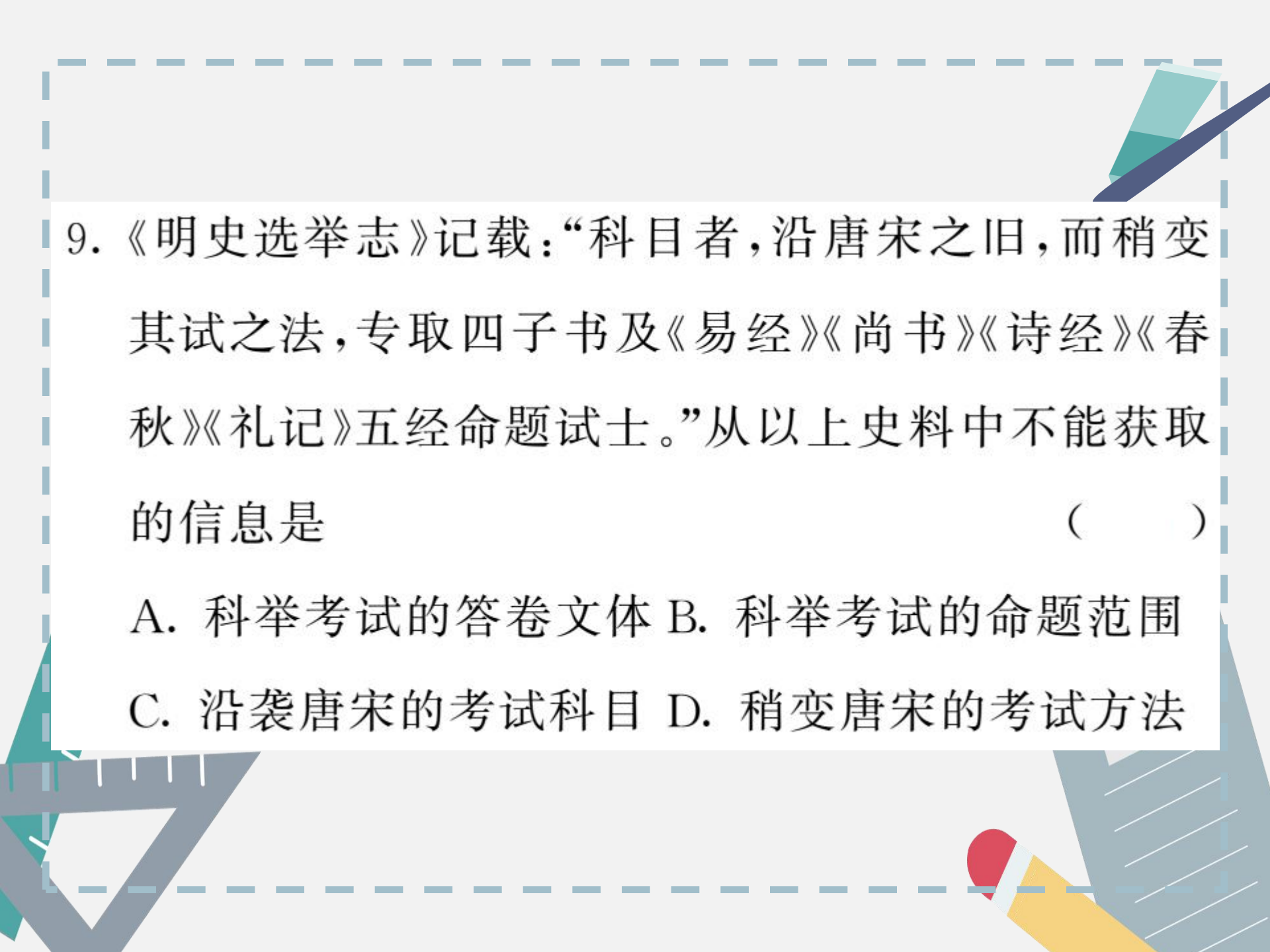
8. 我国的科举制度经历了从积极推动社会到束缚人们思想、阻碍社会进步的转变。下列关于科举制度的叙述不正确的是 ()

A. 隋炀帝设进士科,科举制度正式诞生

B. 强调以家世背景作为选官的标准

C. 唐朝考试科目很多,以进士、明经两科最为重要

D. 明朝八股取士禁锢了人们的思想



9. 《明史选举志》记载：“科目者，沿唐宋之旧，而稍变其试之法，专取四子书及《易经》《尚书》《诗经》《春秋》《礼记》五经命题试士。”从以上史料中不能获取的信息是（ ）

- A. 科举考试的答卷文体 B. 科举考试的命题范围
C. 沿袭唐宋的考试科目 D. 稍变唐宋的考试方法

知识点 4 经济的发展

10. 据考证,“南澳 1 号”古沉船是一艘明代晚期的商船,船上发现了大量当时瓷窑烧制的瓷器,其中最容易找到的瓷器应该是 ()
- A. 越窑的青瓷
 - B. 邢窑的白瓷
 - C. 哥窑的冰裂纹瓷器
 - D. 景德镇的青花瓷

11. 下列作物中哪些是明朝时从国外引进的 ()

- ①玉米 ②甘薯 ③马铃薯 ④花生 ⑤向日葵
⑥葡萄

A. ①②③④⑤⑥

B. ①②④⑤⑥

C. ①②③④⑤

D. ③⑤⑥

12. 明清时期,一些地方出现了地域性的商人群体,即“商帮”,其中人数最多、实力最强的是 ()

A. 闽商和粤商

B. 晋商和徽商

C. 陕商和赣商

D. 鲁商和湘商



综合提升

1. 下列甲、乙、丙三图反映的是中国古代封建王朝中央机构设置的主要情况,其中丙图反映的朝代是

()



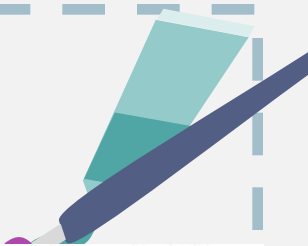


丙

- A. 秦朝
- C. 唐朝


- B. 西汉
- D. 明朝





2. 朱元璋在地方取消行中书省,设立“三司”,互不统属,三司的长官直接由中央任命,这主要是为了

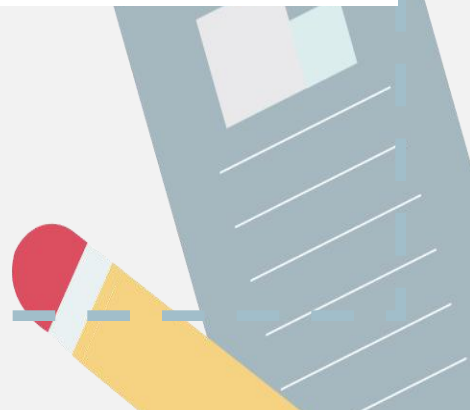
()

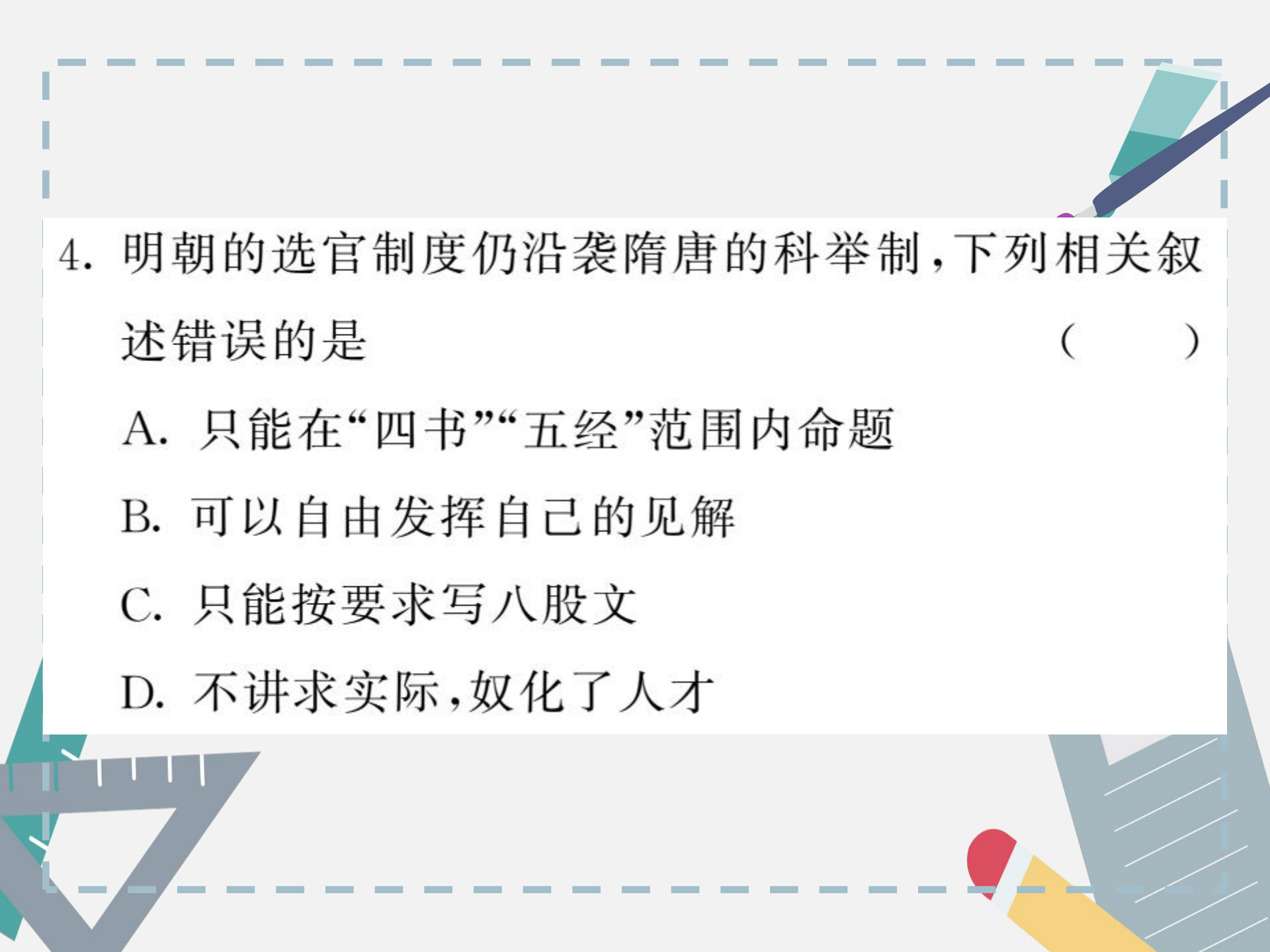
- A. 增设机构,增强地方权力
 - B. 分工明确,提高行政效率
 - C. 权力分散,加强君主专制
 - D. 防止腐败,缓和社会矛盾
- 



3. 以下是我国古代某著名小说第 62 回中的一段描写：“那国王急降金牌：‘着锦衣卫快到金光寺取贼来，寡人亲审。’三藏又奏道：‘万岁，虽有锦衣卫，还得小徒去方可。’”判断该小说最早成书于（ ）

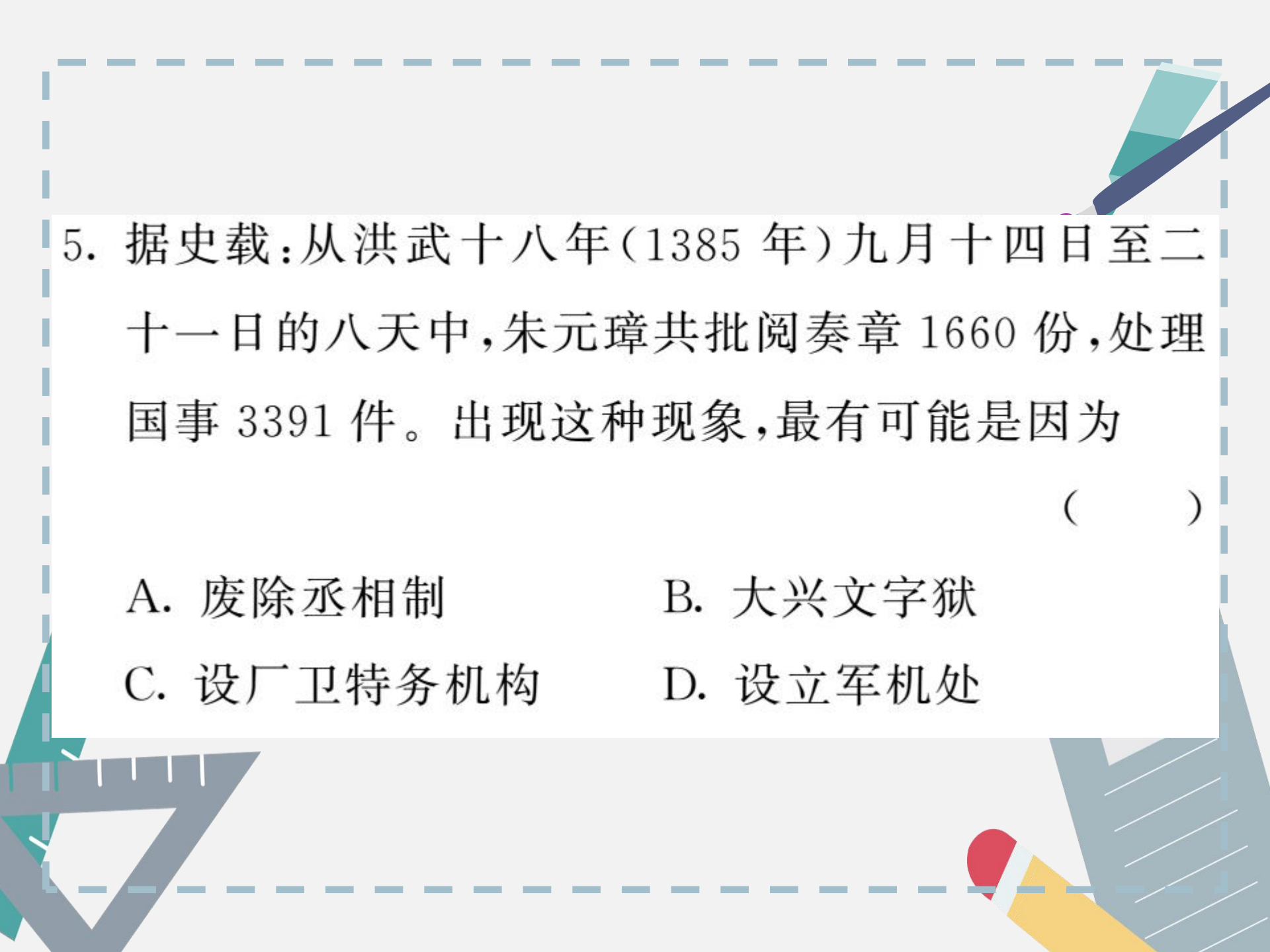
- A. 唐朝 B. 宋朝 C. 明朝 D. 清朝





4. 明朝的选官制度仍沿袭隋唐的科举制,下列相关叙述错误的是 ()

- A. 只能在“四书”“五经”范围内命题
- B. 可以自由发挥自己的见解
- C. 只能按要求写八股文
- D. 不讲求实际,奴化了人才



5. 据史载：从洪武十八年（1385 年）九月十四日至二十一日
的八天中，朱元璋共批阅奏章 1660 份，处理国事 3391 件。出现这种现象，最有可能是因为

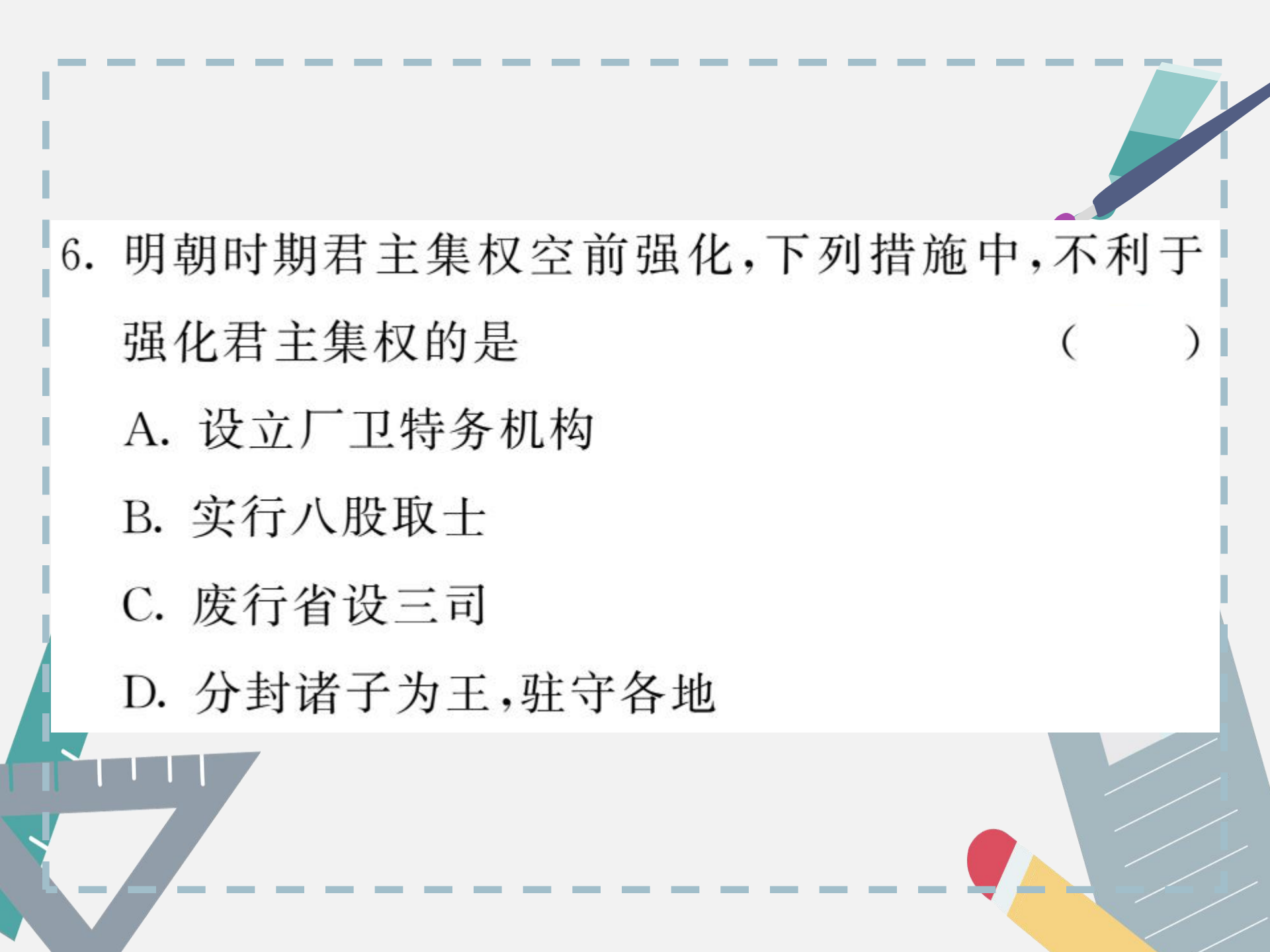
（ ）

A. 废除丞相制

B. 大兴文字狱

C. 设厂卫特务机构

D. 设立军机处



6. 明朝时期君主集权空前强化,下列措施中,不利于强化君主集权的是 ()

A. 设立厂卫特务机构

B. 实行八股取士

C. 废行省设三司

D. 分封诸子为王,驻守各地



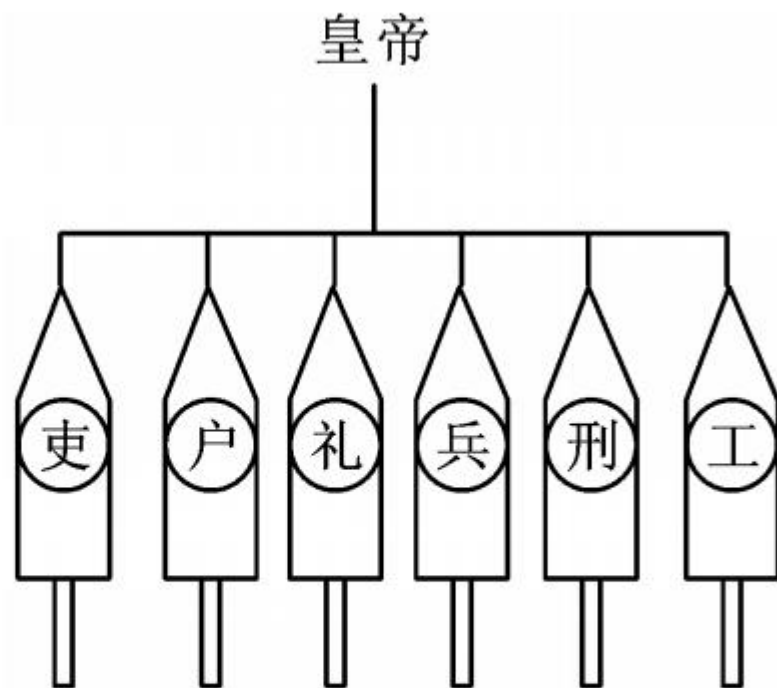
探究创新

7. 阅读下列材料,回答问题。

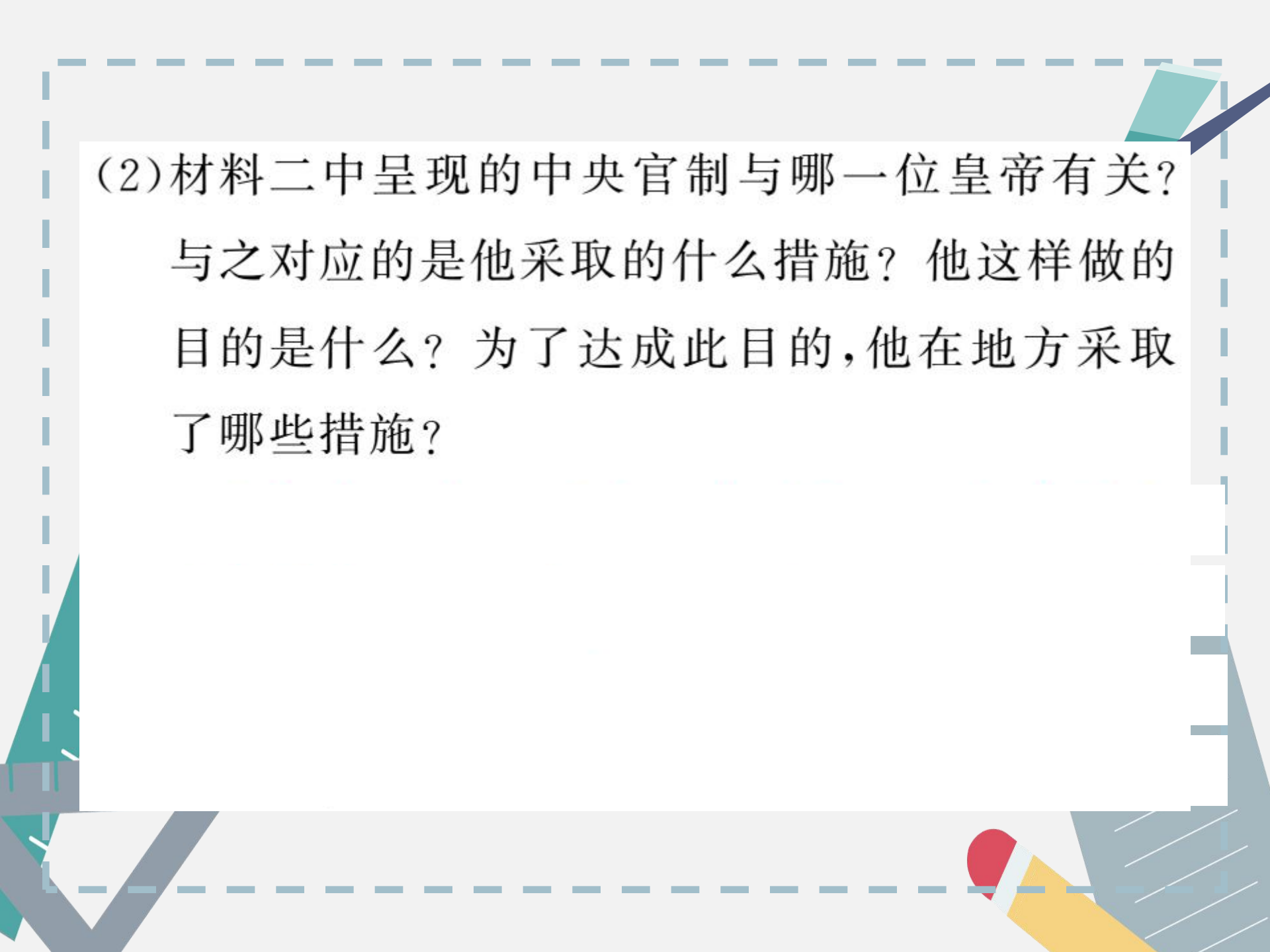
材料一 秦汉中央实行丞相制度,秦朝丞相“掌丞天子,助理万机”,是百官之首。……唐初,以三省长官为宰相,从贞观年间开始,皇帝开始任命中央其他高级官员为相。加强皇权,分散相权,以便建立能为皇帝所控制的中央决策系统的措施。

——白钢《中国政治制度史》

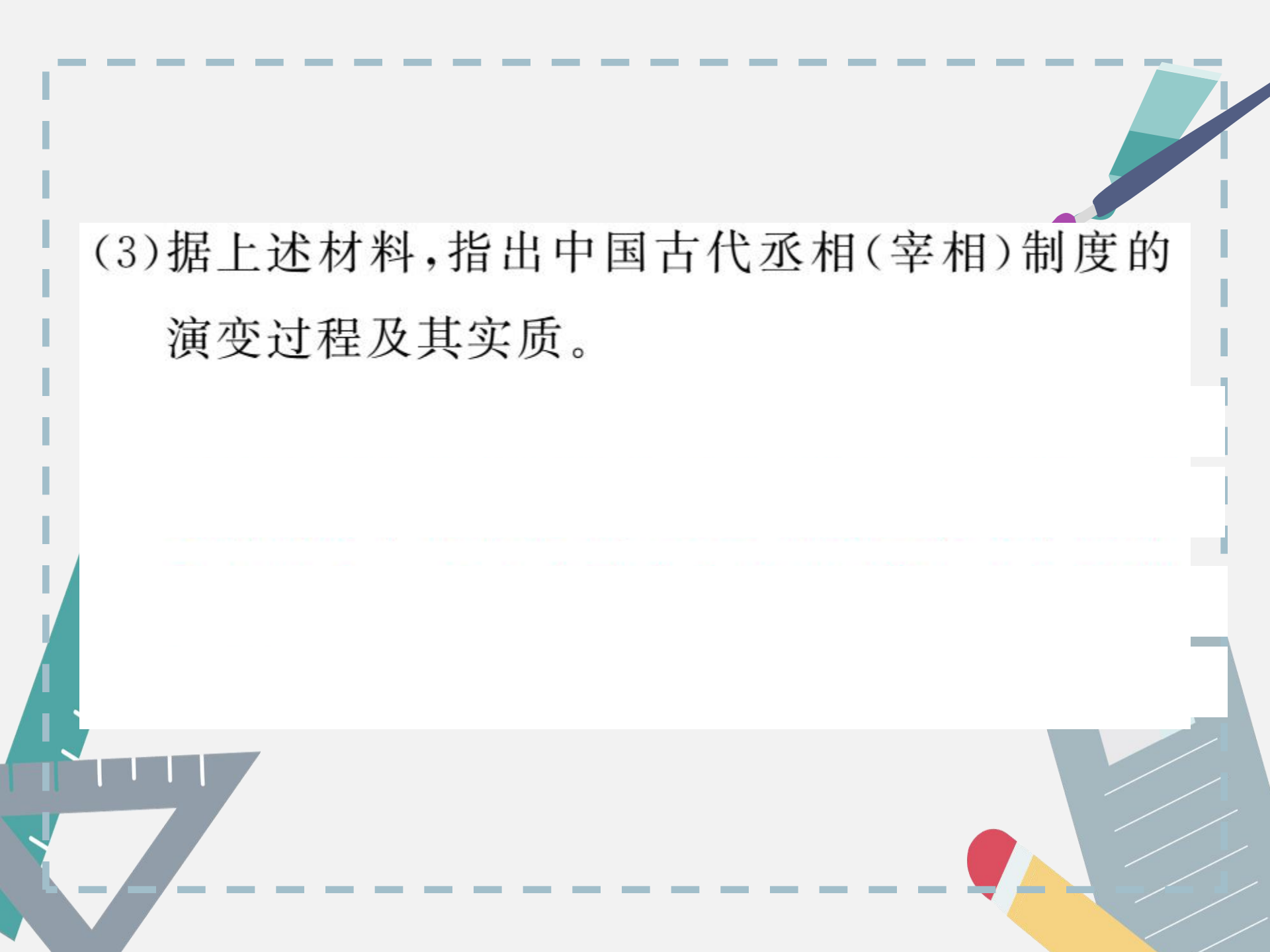
材料二



(1) 根据材料一，指出秦朝丞相的职权。



(2)材料二中呈现的中央官制与哪一位皇帝有关？
与之对应的是他采取的什么措施？他这样做的
目的是什么？为了达成此目的，他在地方采取了
了哪些措施？



(3)据上述材料,指出中国古代丞相(宰相)制度的演变过程及其实质。